

## Remerciements

A Pierre MORETTI pour son autorisation de publier ses dessins (figures n°5, 16, 22, 28, 35, 50).

A Isabelle CAND, Isabelle FOATA et Patricia MALANDRI pour l'utilisation de leurs photographies.

A Claudine ROSSI pour ses croquis (figures n°31, 34, 40, 64, 65, 66, 67, 68, 69, 72).

A LAURINE et MARIE pour les dessins des figures n°73.

A Jean Louis ROSSI pour l'élaboration de la maquette.

A Pierre BENEDETTI et Jean François ANDREZZI pour les nombreux échanges que nous avons eus lors des différentes séances de recensements et confirmations.

A la Société Centrale Canine et ses juges pour leurs conseils et formation.

A tous les propriétaires et éleveurs de cursini qui par leur passion et disponibilité ont permis aux documents utilisés d'exister.

## Préface

*Je croyais tout savoir sur les chiens, j'étais loin du compte.*

*Si l'on a eu comme moi des chiens toute sa vie, on sait évidemment la douce connivence qui s'installe au fil du temps entre le chien et son maître.*

*Je pense que le plaisir et la passion ont décidé Jean-Dominique ROSSI à s'attaquer à un tel travail. Œuvre aimable, certes, mais qui n'en demande pas moins des milliers d'heures de labeur minutieux.*

*A la fin ou lorsque l'on croit naïvement que tout est terminé, il reste encore des heures de relecture et de correction de toute nature, de précisions et de détails indispensables oubliés. Bref, cher Jean-Do, je salue ici bien bas l'homme, le cynophile qui a eu l'opiniâtreté et le talent de donner le premier coup de pioche dans ce noble chantier qui vous le saviez exigerait tant de constance pour le mener à bien car votre documentation, vos enquêtes, vos recherches vous ont conduit sur tous les terrains, en tous lieux, aux quatre coins de votre chère Corse. La reconnaissance nationale et internationale du Corsinu vous récompense de tant de travail et d'abnégation.*

*A travers ces quelques lignes d'avant propos, je salue le cynophile que vous êtes et tous les corses qui ont contribué à votre travail.*

*Jacques MEDARD RINGUET  
Juge Tous groupes*

## Préambule

Plus de 300 chiens cursini ont été identifiés en Corse de 1989 à 1992 par l' « Association de sauvegarde du chien corse » créée à cet effet.

Ces mesures et photographies ont permis à Martine RIGAUD d'élaborer une ébauche de standard, lors de la soutenance de sa thèse « Le chien Corse : U Corsinu » en 1993, sujet d'une publication de l' « Association de sauvegarde du chien corse ».

Le premier standard officiel du Corsinu, rédigé avec l'aide de Raymond TRIQUET, a été enregistré à la Société Centrale canine (SCC) en janvier 2004.

Il se veut être un modèle, un étalon auquel on doit se référer. Il se présente sous la forme d'un document papier

sans aucun graphique et décrit sous une forme textuelle la morphologie idéale de ce que doit être ce chien. Ce document, parfois hermétique pour un éleveur ou un passionné, est également sujet à interprétation par les juges.

Bien que conscient de la difficulté et même des inconvénients, Il m'est apparu nécessaire d'en proposer une interprétation agrémentée de croquis, photographies et dessins. D'y adjoindre quelques compléments et proverbes corses. D'y inclure en annexe, une liste de certains défauts rencontrés.

Tout cela recueilli ou inspiré par un grand nombre de rencontres avec ce chien depuis de nombreuses années.

Ce « Petit standard illustré du Corsinu » suit la trame du standard officiel, Il en adopte la plupart des textes sans pour autant avoir la prétention de se substituer à lui.

Il est une interprétation personnelle pouvant être perfectionnée et/ou corrigée.

Il a l'ambition d'être utile à la connaissance du Corsinu qui est passé, en quelques années, de son stade de développement régional à celui, plus ambitieux de voyageur international.

Jean-Dominique ROSSI  
Juge Qualifié SCC pour la race  
« Corsinu »

---

**« Bien que  
conscient de la  
difficulté et même  
des  
inconvénients... »**

---

## Origine : France (Corse)

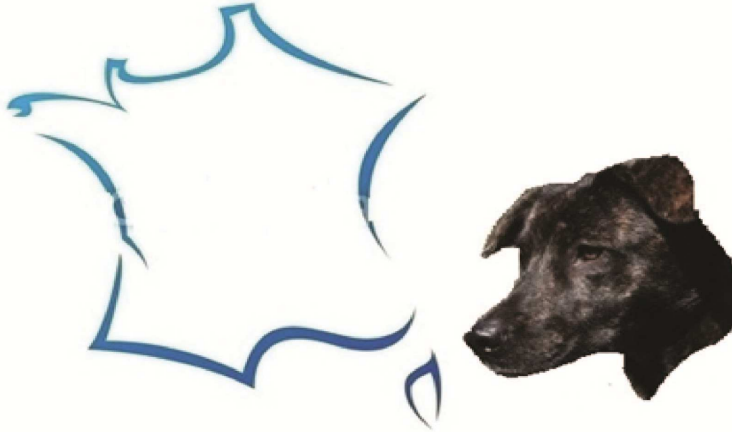


Fig. 1 : origine géographique

---

« BISOGNA A  
RISPETTA U CANE,  
PE U PATRONE »

« On respecte le  
chien comme son  
patron »

---

## Utilisation

Le chien corse est par essence le chien polyvalent d'autrefois. C'était à l'origine un chien de berger et il peut encore être utilisé comme tel.

Une autre utilisation rencontrée est la recherche et la prise d'animaux élevés en liberté comme les porcs et les vaches.

Le déclin des activités agro-pastorales favorise son utilisation par les chasseurs (sanglier, renard, lièvre).

---

« C'était à  
l'origine un chien  
de berger »

---



Fig. 2 : activités variées d'un chien polyvalent

## Classification (F.C.I.)

**Groupe 5** Chiens de type Spitz et de type primitif.

**Section 7** Chiens de chasse de type primitif.

**Sans épreuve de travail.**

## Aperçu historique



Fig. 3 : figure allégorique de la Corse

---

« A Remarquer le  
profil du chien à  
ses flancs. »

---

L'illustration ci-contre représente la figure allégorique de la Corse issue de l'histoire Corse de J.A Galetti (1863) inspirée par la Fresque représentant la Corse dans la « salle di constantino » dans le musée du Vatican (peinture de Raffaello). A Remarquer le profil du chien à ses flancs.



Fig. 4 : gravure représentant un  
habitant de Corse et son chien

La figure 4 est une gravure représentant un habitant de la Corse et son chien.

Publiée en 1683 dans « La description de l'univers » d'Allain Manesson-Mallet .

## Aspect général

C'est un chien de pays rustique, robuste. Il est de type médioligne, eumétrique. Il est caractérisé par une encolure courte.



Fig. 5 : aspect rustique du  
cursinu

---

« OGNI CANE HE BONU  
A U SO USCIU »

« Chaque chien est  
bon devant sa porte »

---

## Proportions importantes

La hauteur de la poitrine est à peu près égale à la moitié de la hauteur au garrot. La longueur de la pointe de l'épaule à la pointe de la fesse tend le plus souvent à être égale à la hauteur au garrot. La longueur du chanfrein est approximativement égale à la moitié de la longueur de la tête (47 % en moyenne).

---

« Corps inscrit  
dans un carré »

---

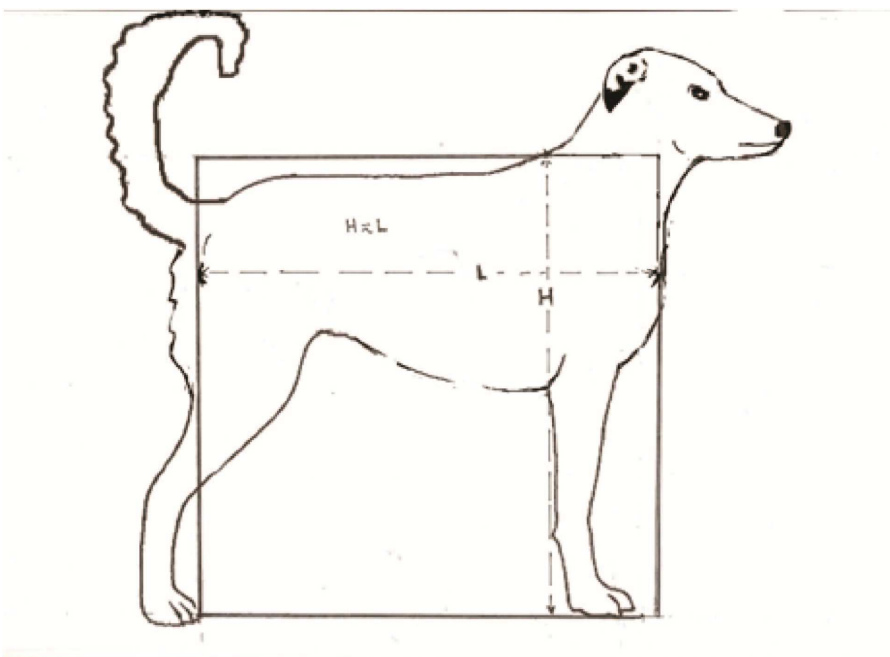


Fig. 6 : proportions du corps

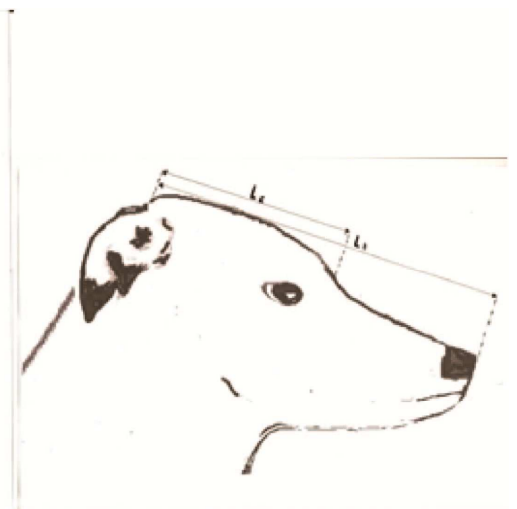


Fig. 7 : proportions de la tête

$$H \cong L \quad H \cong 2.\text{hauteur poitrine} \quad L_t \cong 2 L_c$$



Fig. 8 : photographie d'un cursinu homologué champion de conformité au standard par la Société Centrale Canine

---

« U CANE CUNOSCE  
L'AMICU DI U SO  
PATRONE »

« l'ami du patron  
est connu de son  
chien »

---

## Comportement/caractère



Fig. 9 : un cursinu avec sa « petite patronne »

Le Cursinu est docile, fidèle et très attaché à son maître. C'est un chien très fier. Il est méfiant vis-à-vis des étrangers. C'est un chien intelligent, calme et équilibré, capable de s'adapter à de nombreuses situations.

---

« C'est un chien  
très fier. »

---

## Tête

La tête appartient au modèle lupoïde défini par P. MEGNIN



Fig. 10 : vue d'une tête de profil



Fig. 11 : vue 3/4 de face d'une tête de cursinu

## Région crânienne

### Crâne

Le crâne est à peu près plat, d'une largeur, en moyenne, au niveau des arcades zygomatiques, d'environ 10 cm chez les femelles et de 11 cm chez les mâles.

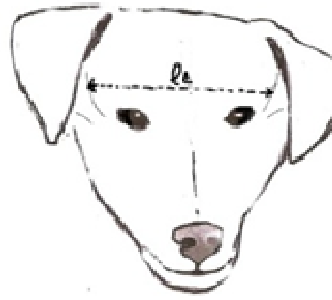


Fig. 12 : largeur aux arcades zygomatiques

« Le crâne est à peu près plat, »

$l_t \cong 10 \text{ cm chez } \text{♀} \text{ et } 11 \text{ cm chez } \text{♂}$

$l_t \cong L_c$

Le profil du chanfrein est droit ou légèrement convexe. Les arcades sourcilières sont peu saillantes à effacées. Les lignes du crâne et du chanfrein sont divergentes.

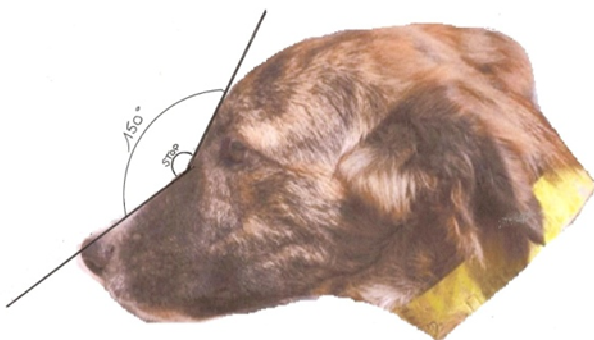


Fig. 13 : profil du chanfrein



Fig. 14 : lignes du crâne

### Stop



Peu accentué selon un angle ouvert de 150 à 160 degrés.

Fig. 15 : stop du cursinu



## Région faciale

**Truffe** : Large, noire, narines ouvertes.

**Museau** : Pyramide tronquée, son profil supérieur est droit, relativement fin.

**Lèvres** : Minces, tendues, jointives, bien pigmentées. La lèvre supérieure ne recouvre pas la lèvre inférieure.

**Joues** : Sèches, musclées.

---

« La lèvre supérieure ne recouvre pas la lèvre inférieure. »

---



Fig. 16 : forme en pyramide tronquée du museau



Fig. 17 : tête du coursinu vue de dessus

---

« Complément au standard officiel »

---

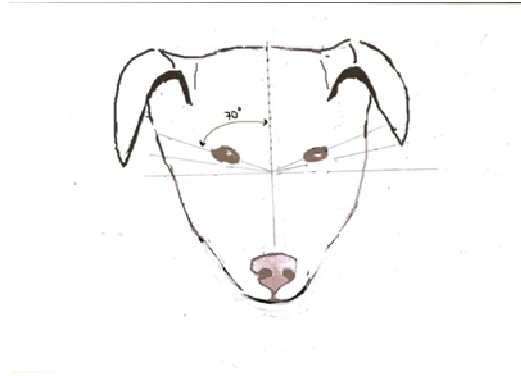


Fig. 18 : Angle axio-oculo-palpéral de 70 à 80° (Complément au standard officiel)

**Yeux** : Ovale, de couleur noisette à marron foncé.

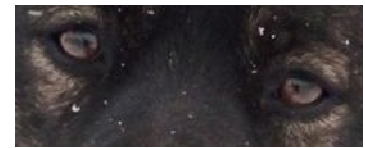
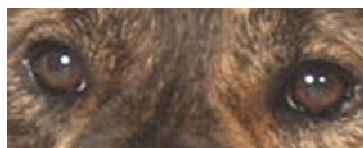


Fig. 19 : couleurs des yeux

**Oreilles :** Attachées le plus souvent au dessus de la ligne de l'œil mais parfois à son niveau. Elles peuvent être tombantes ou semi-tombantes (cassées en V ou repliées en rose). Triangulaires, de longueur moyenne, elles peuvent atteindre l'angle interne de l'œil lorsqu'on les tire vers l'avant.



Fig. 20 : différents ports d'oreilles, vue de profil



Fig. 21 : différents ports d'oreilles, vue de face



Fig. 22 : port d'oreilles, vue de 3/4

---

« Triangulaires,  
de longueur  
moyenne... »

---

**Mâchoires et denture :** *(Complément au Standard officiel)**La denture est complète (42 dents).**Les dents sont bien rangées et fortes.**La face interne des incisives supérieures venant glisser, en contact, sur la partie supérieure de la face externe des incisives inférieures (articulation dentaire en ciseaux) ou les incisives supérieures en contact bout à bout avec les incisives inférieures (articulation dentaire en tenaille).*

« Complément au  
standard officiel »

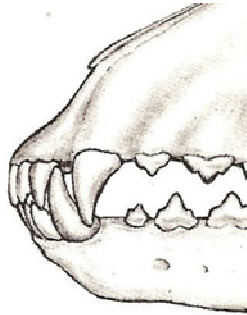


Fig. 23a : Articulation dentaire en ciseaux

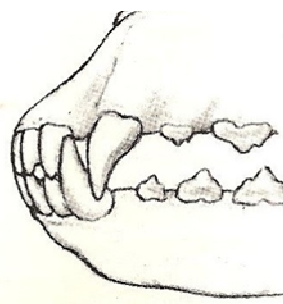


Fig. 23b : Articulation dentaire en tenaille



Fig. 23c : Vue de face

**Cou**

Il est court, ce qui donne cette impression de « tête rentrée dans les épaules ». Il est musclé, tronconique. La peau est tendue : il n'y a pas de fanon.



Fig. 24 : cou du cursinu

## Corps

### Ligne du dessus : Rectiligne.

**Garrot** : Large et saillant. Attache de l'encolure peu marquée.

**Dos** : Profil rectiligne et musculature puissante

**Reins** : Courts.

**Croupe** : Légèrement inclinée, courte et musclée.

**Poitrine** : Large et haute. Elle ne descend pas au dessous de la pointe du coude : le vide sous-sternal est sensiblement égal à la moitié de la hauteur au garrot. Les côtes sont moyennement arrondies.

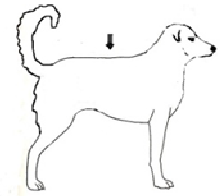


Fig. 25 : Ligne du dessus

### Ligne du dessous : Harmonieuse.

le ventre est relevé mais non levretté.

Les flancs sont courts.

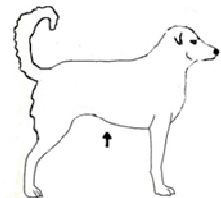


Fig. 26 : Ligne du dessous

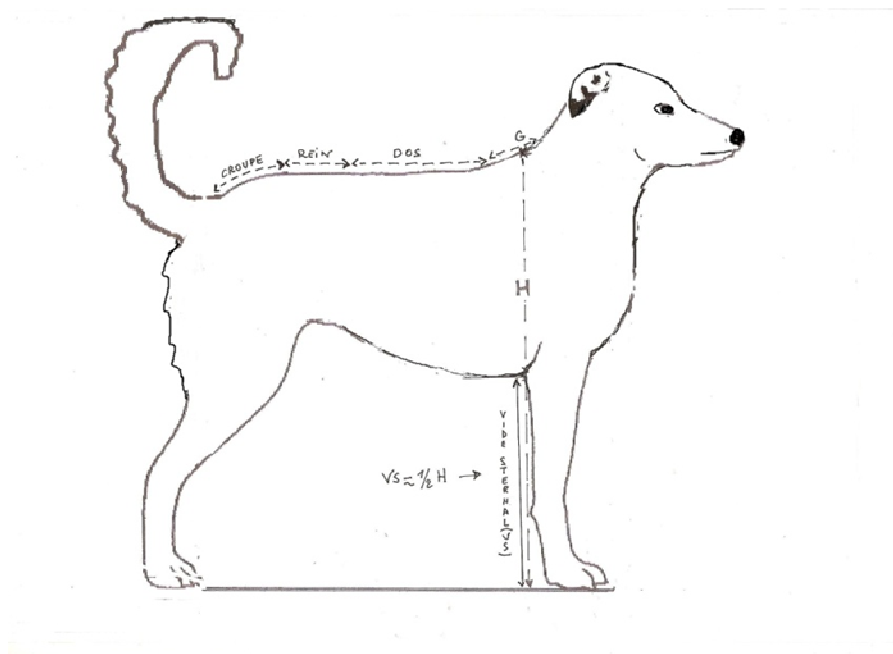


Fig. 27 : ensemble des lignes du dessus et dessous, vue de profil

---

« Il est toujours épais, bien fourni en poils. »

---

## Queue

Le fouet est entier. Il est long (extrémité au dessous du jarret) ou de longueur moyenne (extrémité au niveau du jarret). Il est toujours épais, bien fourni en poils. Au repos, il peut être tombant ou enroulé. En action, il s'enroule au dessus du dos ou de la croupe, parfois de la hanche. L'enroulement peut être partiel ou total, allant jusqu'à un anneau serré qui est une forme recherchée.



Fig. 28 : Le fouet



Fig. 29 : Photographie d'un fouet, vue de 3/4

## Membres

Les aplombs sont réguliers ; la musculature est puissante.

### Membres antérieurs (avant-main)

**Epaule** : Oblique et musclée.

**Coudes** : Situés au niveau de la partie inférieure de la poitrine.

**Avant-bras** : Vertical vu de profil et de devant

**Carpe** : Robuste

**Métacarpe** : Moyennement oblique.

**Pieds antérieurs** : En forme de pied de lièvre.

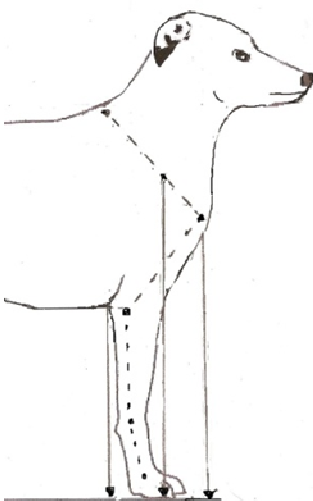


Fig. 30 : aplombs antérieurs, vue de profil



Fig. 31 : aplombs antérieurs, vue de devant



Fig. 32 : Pied de lièvre

## Membres postérieur (arrière-main)

**Les postérieurs**, Vus de derrière, sont verticaux.

**Cuisses** : D'obliquité moyenne, bien musclées.

**Grassets** : Nets et dans l'axe du corps.

**Jambes** : Longues, moyennement musclées.

**Jarrets** : Secs. L'angle du jarret est convenablement ouvert.

**Métatarses** : Vus de profil, de direction presque verticale.

**Pieds postérieurs** : Dit de lièvre, un peu plus allongé que l'antérieur.

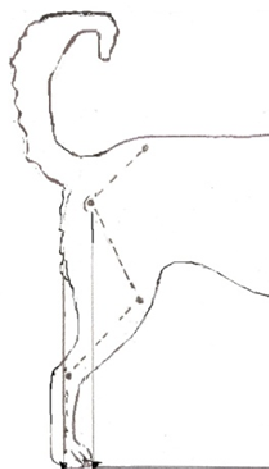


Fig. 33 : aplombs postérieurs, vue de profil

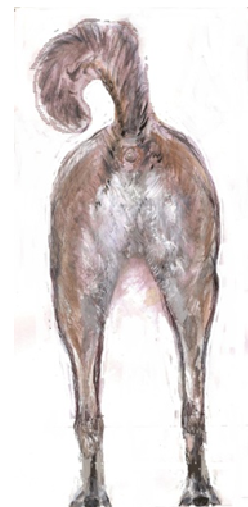


Fig. 34 : aplombs postérieurs, vue arrière

**Ergots** : Chez certains chiens on note la présence d'ergot(s)

## Allures

Régulières et souples au pas et au trot. Le galop du Cursinu est court, saccadé, sautillant, parfaitement adapté aux terrains accidentés tels que le maquis.

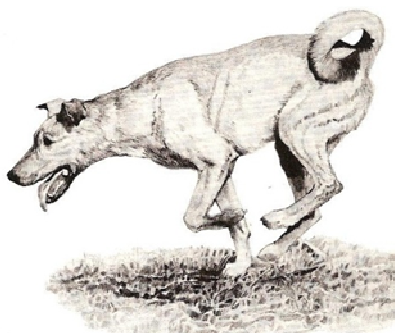


Fig. 35 : Représentation d'un cursinu au galop



Fig. 36 : Photographie d'un cursinu au galop

---

« parfaitement adapté aux terrains accidentés tels que le maquis. »

---

## Peau

Épaisse, adhérant parfaitement au corps.

## Robe

### Poil

Le poil est bien fourni, court ou mi-long : chez certains chiens, on note la présence de franges.

---

« Le poil est bien fourni, court ou mi-long ... »

---



Fig. 37 : cursinu poil court



Fig. 38 : cursinu poil mi-long

*Complément au standard officiel :*

---

« Complément au standard officiel »

---

*-La présence de culottes aux cuisses et de panache au fouet sont recherchés.*

*-Le poil est raide et un peu rêche au toucher. Sa longueur est de 1 à 5 cm maximum pour le poil court et jusqu'à 8 cm maximum pour le poil mi-long.*

*-A signaler sur certaines robes à bringeures, la coexistence de poils uniformes et de poils bicolores (agoutis).*



Fig. 39 : panache du fouet

---

« Toutes les nuances de fauve existent. »

---

### Couleur

La couleur est le plus souvent le fauve bringé ; toutes les nuances de fauve existent. Le fauve ou le sable charbonné et le noir marqué de fauve ou de sable sont également admis ainsi que la présence d'un masque. La panachure limitée est admise : les taches blanches se localisent au niveau du poitrail et des extrémités des membres.





Fig. 40a : fauve bringé de bleu



Fig. 40b : fauve bringé masqué

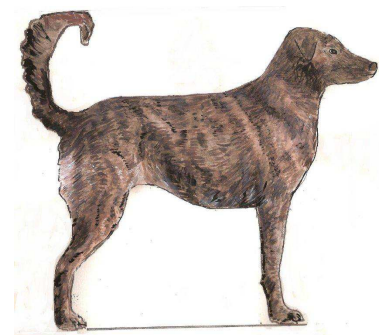


Fig. 40c : fauve bringé

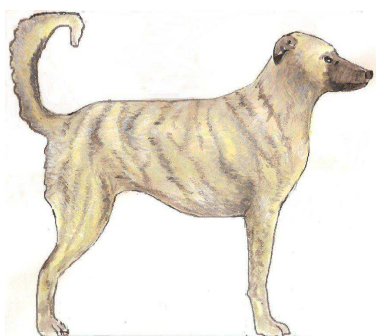


Fig. 40d : sable bringé masqué



Fig. 40e : sable charbonné

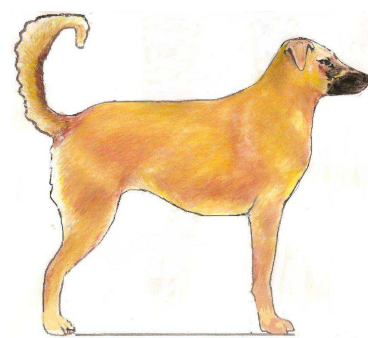


Fig. 40f : fauve masqué



Fig. 40g : noir marqué de fauve



Fig. 40h : fauve bringé à panachure blanche limitée

Fig. 40 a, b, c, d, e, f, g et h : illustrations de différentes couleurs de robes



## Taille

### Hauteur au garrot

Pour les femelles, de 46 à 55 cm, tolérance comprise.

Pour les mâles, de 46 à 58 cm, tolérance comprise



Fig. 41 : hauteur au garrot

---

« Tout écart par rapport à ce qui précède doit être considéré comme un défaut ... »

---

## Défauts

Tout écart par rapport à ce qui précède doit être considéré comme un défaut qui sera pénalisé en fonction de sa gravité.

## Défauts éliminatoires

En dehors des tares génétiques, sont considérés comme éliminatoires :

-Chien agressif et peureux.



Fig. 42 : chien agressif

-Tête de type molossoïde.

-Poil ras.



Fig. 43 : tête de type molossoïde

---

« PAR CUNOSCE A MISERIA DI A CASA, GUARDU U CANE »

« L'aspect du chien traduit celui de son patron »

---

-Absence de queue.



Fig. 44 : Absence de queue

-Tout chien présentant de façon évidente des anomalies d'ordre physique ou comportemental sera disqualifié.

**N.B.** : Les mâles doivent avoir deux testicules d'apparence normale complètement descendus dans le scrotum.

## Défauts rencontrés

(liste non exhaustive)

### Informations supplémentaires au standard



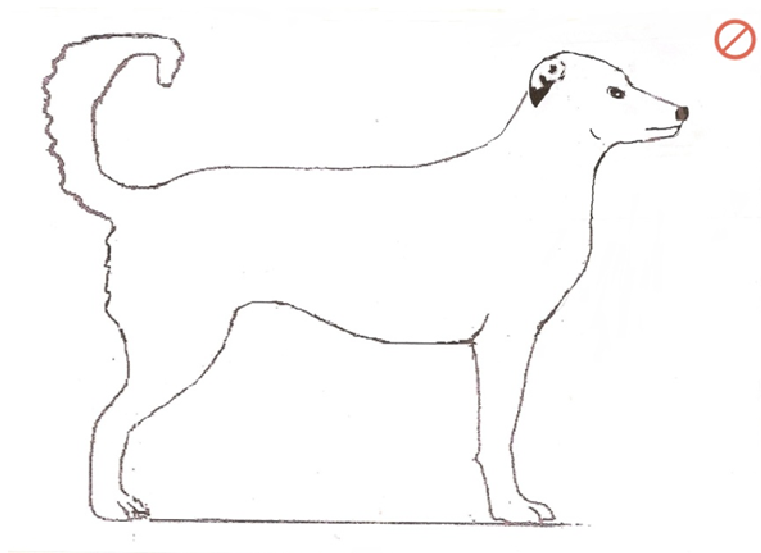
Défaut



Critère de non confirmation

### Proportions importantes

- Longueur de la pointe de l'épaule à la pointe de la fesse très supérieure à la hauteur au garrot. Corps inscrit dans un rectangle.



« Corps inscrit  
dans un  
rectangle »

Fig. 45 : Corps inscrit dans un rectangle

- Chanfrein trop court ou trop long par rapport à la longueur du crâne.

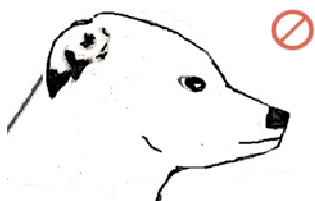


Fig. 46a : Chanfrein trop court



Fig. 46b : Chanfrein trop long

« Chanfrein trop  
court ou trop  
long... »

## Tête

- Braccoïde.



Fig. 47 : chien braccoïde

## Région crânienne

- Profil du chanfrein busqué .






Fig. 48 : chanfrein busqué

- Stop marqué .



Fig. 49 : stop marqué

## Région faciale

- Présence de babines. 
- Joux épaisses. 
- Présence de fanon. 

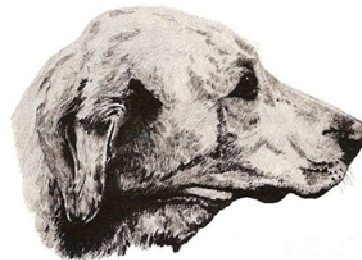


Fig. 50 : présence de babine et de fanon

- Présence de poils aux joues, au menton (Barbe).



Fig. 51 : présence de « barbe »

- Yeux ronds, iris clairs.



Fig. 52 : yeux clairs

- Oreilles longues, dressées, portées de façon dissymétriques, insuffisamment « cassées », flottantes.



Fig. 53a : oreilles longues



Fig. 53b : oreilles dressées



Fig. 53c : oreilles portées de façon dissymétrique



Fig. 53d : oreilles insuffisamment « cassées »



Fig. 53e : oreilles flottantes

- Oreilles larges et arrondies.



Fig. 54 : oreilles larges et arrondies

- Articulation dentaire présentant une prognathie inférieure ou supérieure.

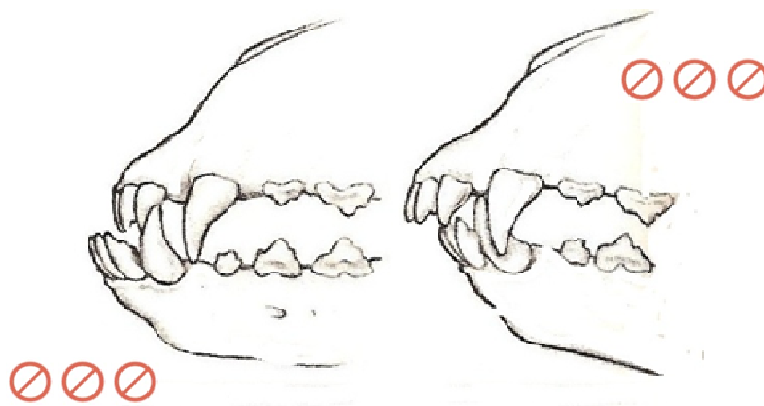


Fig. 55a : prognathisme inférieur

Fig. 55b : prognathisme supérieur

- Absence de la 1<sup>ère</sup> prémolaire à la mâchoire inférieure.

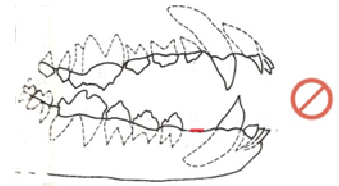


Fig. 56 : absence de prémolaire

## Cou

- Cou étroit. 

- Cou long.

- Cou porté « en girafe ».

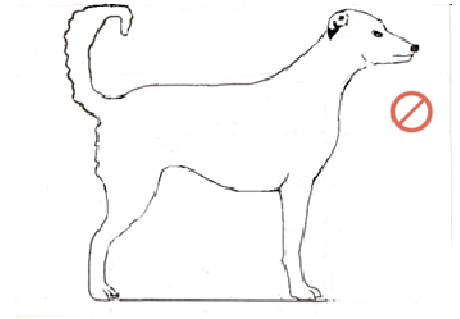


Fig. 57 : cou long

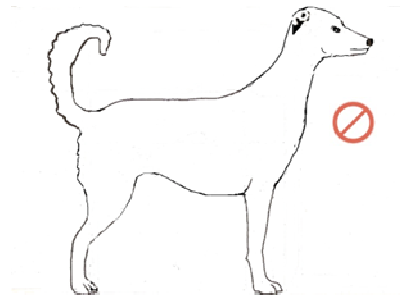


Fig. 58 : cou porté « en girafe »

---

« Cou étroit, cou long... »

---

## Corps

### Ligne du dessus

- Das ensellé.

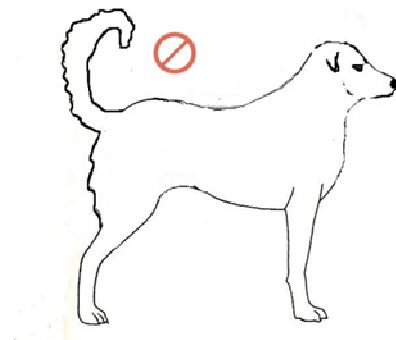


Fig. 59 : das ensellé

- Dos voussé.

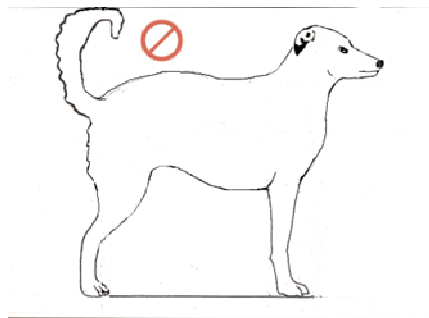


Fig. 60 : dos voussé

- Croupe avalée.

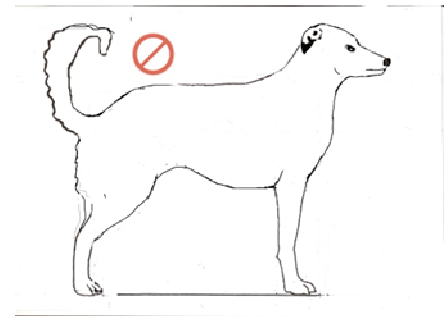


Fig. 61 : croupe avalée

### Ligne du dessous

- Ventre levretté.



- Poitrine insuffisamment descendue.

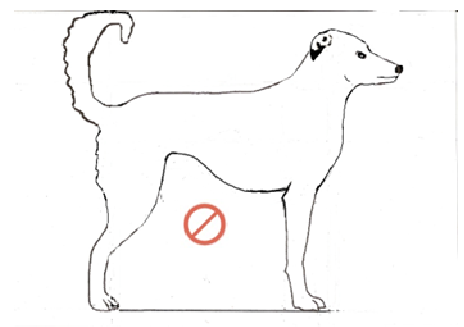


Fig. 62 : ventre levretté

### **Queue**

- Courte (Extrémité au dessus du jarret).



- Absence de panache.



- En action, portée droite et en dessous de la ligne du dos .



Fig. 63 : photographie d'un fouet insuffisamment long et peu fourni en poils

## Membres

### Membres antérieurs (avant-main)

« TORTU CUME L'ANCU  
DI GHJACARU »

« Tordu comme la  
hanche d'un chien »

- Pieds portés en dedans (cagneux), coudes décollés.

- Pieds portés en dehors (panards), coudes trop serrés .

- Membres courts et tors.

- Doigts courts, pieds ronds, de « Chat ».



Fig. 64 : pieds cagneux

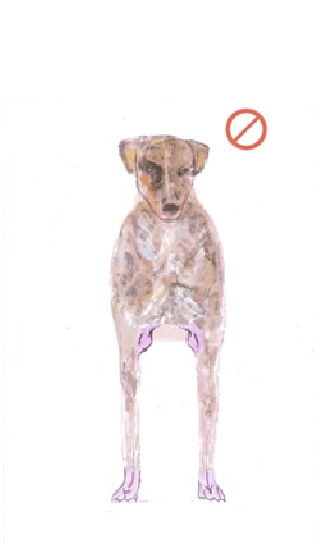


Fig. 65 : pieds panards



Fig. 66 : membres  
courts et tors



Fig. 67 : pieds de  
« chat »

## Membres postérieurs (arrière-main)

- Panards.
- Trop serrés .

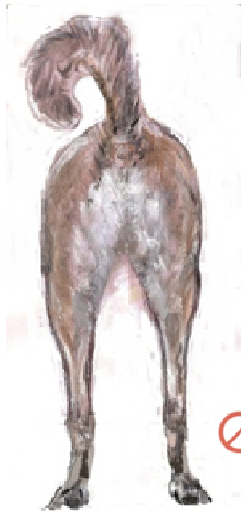


Fig. 68 : panards

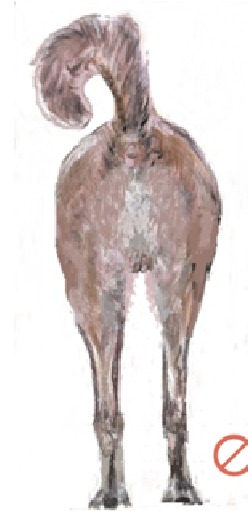


Fig. 69 : trop serrés

## **Robe**

### Poil



- Long (plus de 8cm) et notamment dans les espaces interdigités.
- Souple, soyeux  , présentant des ondulations. 



Fig. 70 : Poil long



## Couleur




- Présence de panachure blanche sur la face et/ou autour du cou.

« Présence de panachure blanche... »



Fig. 71 : panachure blanche trop importante

## Taille

- Hauteur au garrot < 46 cm. 
- Hauteur au garrot > à 55 cm pour les ♀. 
- Hauteur au garrot > à 58 cm pour les ♂. 

## Organes génitaux

- Pour les mâles, absence d'un ou des deux testicules (Cryptorchidie unilatérale ou bilatérale).

« Absence des testicules... »




Fig. 72a : absence d'un testicule



Fig. 72b : absence des testicules

## Aspect général

- Manque de « Type »  : Insuffisance de caractères ethniques qui fait que l'animal, dans son ensemble, ne ressemble plus suffisamment à ses congénères de la même race (Revue Officiel de la cynophilie Française N° 78, 2<sup>ème</sup> trimestre 1992).

---

« Manque de  
type... »

---

## Clin d'œil d'enfants



Fig. 73a : dessin improvisé de Laurine 7 ans



Fig. 73b : dessin improvisé de Marie 12 ans

Jean-Dominique Rossi

Résidence Bel'Horizonte

Bt H

20090 Ajaccio

Téléphone : 06 30 57 81 27

Mail: jean-dominique.rossi@wanadoo.fr

## Bibliographie

- « Dictionnaire encyclopédique des termes canins » M. Raymond TRIQUET
- « Eléments de cynotechnie à l'usage des juges et experts confirmateurs » SOCIETE CENTRALE CANINE
- « Etat de la Corse » de James BOSWELL . Laffitte reprints Marseille 1977- Réimpression de l'édition de Londres 1769
- « Etude du standard du chien Corse » ASSOCIATION DE SAUVEGARDE DU CHIEN CORSE
- « Le Chien » : Morphologie extérieure esthétique » M. LUQUET
- « Le pointer : Ebauche de description des caractères ethniques » M. Giuseppe SOLARO
- « Le standard du cursinu » SOCIETE CENTRALE CANINE
- « Les Couleur de robes chez le chien » Pr. Bernard DENIS
- « Site Fotolia »

Les Corfes font très amateurs de la chasse du fanglier , pour laquelle ils ont une très bonne race de chiens. Ces chiens ont le poil doux , & tiennent en partie du mâtin & en partie du chien de berger. Ils ont le corps épais , & font extrêmement fiers ; mais , lorsqu'une fois ils ont pris de l'attachement pour leurs maitres , ils leur font toujours fidelles , les gardent de nuit & de jour , & feraient tuer pour leur défense.

Extrait de "Etat de la Corse" de James BOSWELL . Laffitte reprints Marseille 1977- Réimpression de l'édition de Londres 1769